



## SUOSTUMUS LUONNONSUOJELUALUEEN PERUSTAMISEEN

Isokydön purolaakson lehto

### MAANOMISTAJA

Järvenpään kaupunki  
PL 41, 04401 Järvenpää

### SUOSTUMUKSEN TARKOITUS

Tällä suostumuksella allekirjoittanut hyväksyy luonnonsuojelualan perustamisen, rauhoitusmääräykset sekä korvauksen siten kuin luonnonsuojelulain 24.2 §:ssä on säädetty.

### Alue

|               |  |
|---------------|--|
| Kunta:        | Järvenpää                                      |
| Tila:         | 186-401-1-2666, 186-201-1-2773, 186-201-1-2698 |
| Pinta-ala:    | 4,5 ha + 0,8 ha                                |
| Omistaja:     | Järvenpään kaupunki                            |
| Suojelukohde: | METSO  |

### Aluekuvaus

Maanomistajan ehdotus luonnonsuojelualan nimeksi on Isokydön purolaakson lehto

Alue koostuu kahdesta osa-alueesta, joita jakaa Helsinki-Lahti moottoritie ja Lahden oikorata. Kohde on koko Uudenmaan mittakaavassa poikkeuksellisen laaja, runsasravinteisten puronvarsilehtojen kokonaisuus ja sen luonnontila on säilynyt hyvänä. Puusto on lähes koko kuviolla erikäisrakenteista. Järeimpien ylispuiden (kuuset, koivut ja männyt) rinnankorkeusläpimitta on 30–40 cm. Alispuina kasvaa harmaaleppää, raitaa, pihlajaa, haapaa, tuomea ja vaahteraa. Puron partaalla kasvaa runsaammin harmaaleppää sekä kiilto- ja tuhkapajua ja halavaa (*Salix pentandra*). Paikoin kasvaa laajemmin myös nuorta kuusta. Ylimpänä rinneillä vallitsee keskirasviteinen tuore lehto ja puron partaalla kostea lehto. Runsaarasviteisuudesta kertoo imikän, mustakonnanmarjan, näsiän, lehtoleinikin, lehtokortteen (*Equisetum pratense*), suokelton, kevätlinnunsilmän ja lehtotähtimön esiintyminen. Viimeksi mainittu on monin paikoin kenttäkerroksen valtalaji. Puronvarressa on myös silmälläpidettävän (NT) korpipurmikan kasvupaikka. Moottoritien ja Vanhan Lahdentien välisellä osuudella kasvaa lisäksi vaateliasta lehtosinijuurta (*Mercurialis perennis*). Muita kohteella kauttaaltaan runsaita lajeja ovat hiirenporras, käenkaali, metsäkastikka, vadelma, sormisara, vuohenputki, valkovuokko, kielo, sudenmarja, tesma ja metsäkurjenpolvi. Puronvarressa

lisäksi mm. mesiangervo, luhtalemmikki, rentukka, mätässara (*Carex cespitosa*), leskenlehti, nokkonen, rönsyleinikki, käenkukka (*Lychnis flos cuculi*), koiranvehnä, korpikaisla, luhtalitukka, rohtovirmajuuri, rantakukka ja rantanurmikka sekä pensaskerrossessa puna- ja mustahe-  
rukka.

- Lakistatus: Metsälaki (rehevät lehtolaikut ja pienvesien välittömät lähiympäristöt), vesilaki (purot)
- Luontotyytit: Sinivuokko-käenkaalityypin (HeOT) ja vuohenputkityypin (AegT) tuoreita runsasravinteisia lehtoja sekä savimaiden latvapurot, valtakunnallisesti erittäin uhanalaisia (EN) luontotyyppijä; hii-renporras-käenkaalityypin (AthOT) kostea keskirasvintainen lehto, valtakunnallisesti silmälläpidettävä (NT) luontotyyppi; käenkaali-oravanmarjatyytin (OMaT) tuore keskirasvintainen lehto, valtakunnallisesti vaarantunut (VU) luontotyyppi
- LAKU\*-kriteeri: Vähintään 5 ha laajuiset, luonnontilaiset tai luonnontilaisen kaltaiset, runsaslehtipuustoiset varttuneet tai sitä vanhemmat metsät, joissa on lahoa lehtipuuta yli 5 m<sup>3</sup>/ha
- METSO-valintaperuste: Lehdot, joissa lahopuuston määrä on yli 10 m<sup>3</sup>/ha. Luokka I.
- Kaavatilanne: Asemakaavoitettu. 190017 Rousun alue, kuulutettu voimaan 25.4.2018; 170008 Änäsin yritysalue, kuulutettu voimaan 28.7.2010.

## KOhteita koskevat seuraavat rauhoitusmääräykset

### 1. Yleiset rajoitukset

Alueella on kielletty:

- rakennuksien, rakennelmien, teiden tai polkujen rakentaminen;
- maa-aineksien tai kaivoskivennäisten ottaminen ja maa- ja kallioperän vahingoittaminen ja muuttaminen;
- ojittaminen, vesien perkaaminen ja patoaminen;
- sienien, puiden, pensaiden tai muiden kasvien tai niiden osien ottaminen tai vahingoittaminen;
- luonnonvaraisten selkärankaisten eläinten pyydystäminen, tappaminen tai hätyyttäminen tai niiden pesien hävittäminen sekä selkärangattomien eläinten pyydystäminen tai kerääminen;
- tulenteke, telttailu ja muu leiriytyminen;
- ajo moottoriajoneuvolla;
- muut toimet, jotka vaikuttavat epäedullisesti alueen luonnonoloihin, maisemaan tai eliölajien säilymiseen.

### 2. Sallitut toimenpiteet

Edellä olevien määräysten estämättä alueella on sallittu:

- marjojen ja ruokasienien poiminta;

- olemassa olevien teiden, polkujen ja infrastruktuurin käyttö ja kunnossapito sekä korvaaminen vastaavilla rakenteilla;
- avo-ojien kunnossapito;
- asutuksen tai virkistyskannalta vaarallisten yksittäisten puiden kaataminen ja oksien poisto;
- vierasperäisten eläin- ja kasvilajien poistaminen;
- suojelualueen rakennepiirteiden ja lajiston kartoitus;
- kalankulkua parantavat uoman hoitotoimet ja
- pienimuotoisten kuntosuunnistustapahtumien järjestäminen muutama kerran vuodessa.

## ALUEIDEN MERKITSEMINEN

Perustettavat luonnonsuojelualueet merkitään kiinteistörekisteriin. Elinkeino-, liikenne- ja ympäristökeskus merkitsee tarvittaessa alueen maastoon kustannuksellaan siten kuin siitä on erikseen säädetty (luonnonsuojelulaki 21 § 2 momentti ja 24 § 4 mom).

## ALUEEN HOITO

Alueelle laaditaan tarvittaessa ennallistamis- tai hoitosuunnitelma luontoarvojen säilyttämiseksi ja parantamiseksi. Alueen omistaja valtuuttaa valtion luonnonsuojeluviranomaisen laatimaan tällaisen suunnitelman ja toteuttamaan luonnonhoitotyöt valtion kustannuksella. Suunnitelma laaditaan yhteistyössä maanomistajan ja valtion luonnonsuojeluviranomaisen kesken. Suunnitelman tulee olla luonnonsuojeluviranomaisen ja maanomistajan hyväksymä. Hyväksytty ennallistamis- tai hoitosuunnitelma toimitetaan alueen omistajalle tiedoksi hyväksymisen jälkeen.

Edellä olevista määräyksistä voidaan Uudenmaan ELY-keskuksen luvalla tai sen hyväksymän suunnitelman mukaan poiketa, jos se on luonnonsuojelualueen hoidon, käytön tai tutkimuksen kannalta perusteltua, tai jos se on muutoin alueen suojelutavoitteet huomioon ottaen perusteltua.

## KORVAUS

Maanomistaja ei vaadi korvausta rauhoitusmääräyksistä aiheutuvista taloudellisista menetyksistä.

## VAKUUTUS

Tilaa koskevasta rasiustodistuksesta ja kiinteistörekisteriotteesta 30.9.2022 ilmenevät tilaan kohdistuvat kiinnitykset ja rasitteet. Omistaja vakuuttaa, ettei sovittuihin määräaloihin kohdistu muita vastaavia käyttöoikeuden rajoituksia tai kiinnityksiä.

## SITOUMUS

Tilan omistaja sitoutuu olemaan tekemättä sellaisia toimenpiteitä, jotka ovat vastoin asetettavaksi esitettyjä käyttöoikeuden rajoituksia, kunnes Uudenmaan ELY-keskus tekee lopullisen luonnonsuojelulain 24 §:n mukaisen luonnonsuojelualueen perustamispäätöksen. Mikäli ELY-keskus

ei ole kuuden (6) kuukauden kuluessa tämän suostumuksen allekirjoittamisesta tehnyt luonnonsuojelualueen perustamispäätöstä, eikä muuta ole erikseen sovittu, tämä suostumus raukeaa.

Maanomistaja irtisanoo rauhoitusmääräysten kanssa ristiriidassa olevat sopimukset välittömästi sen jälkeen, kun suojelualueen perustamispäätös on lainvoimainen.

## ALLEKIRJOITUS

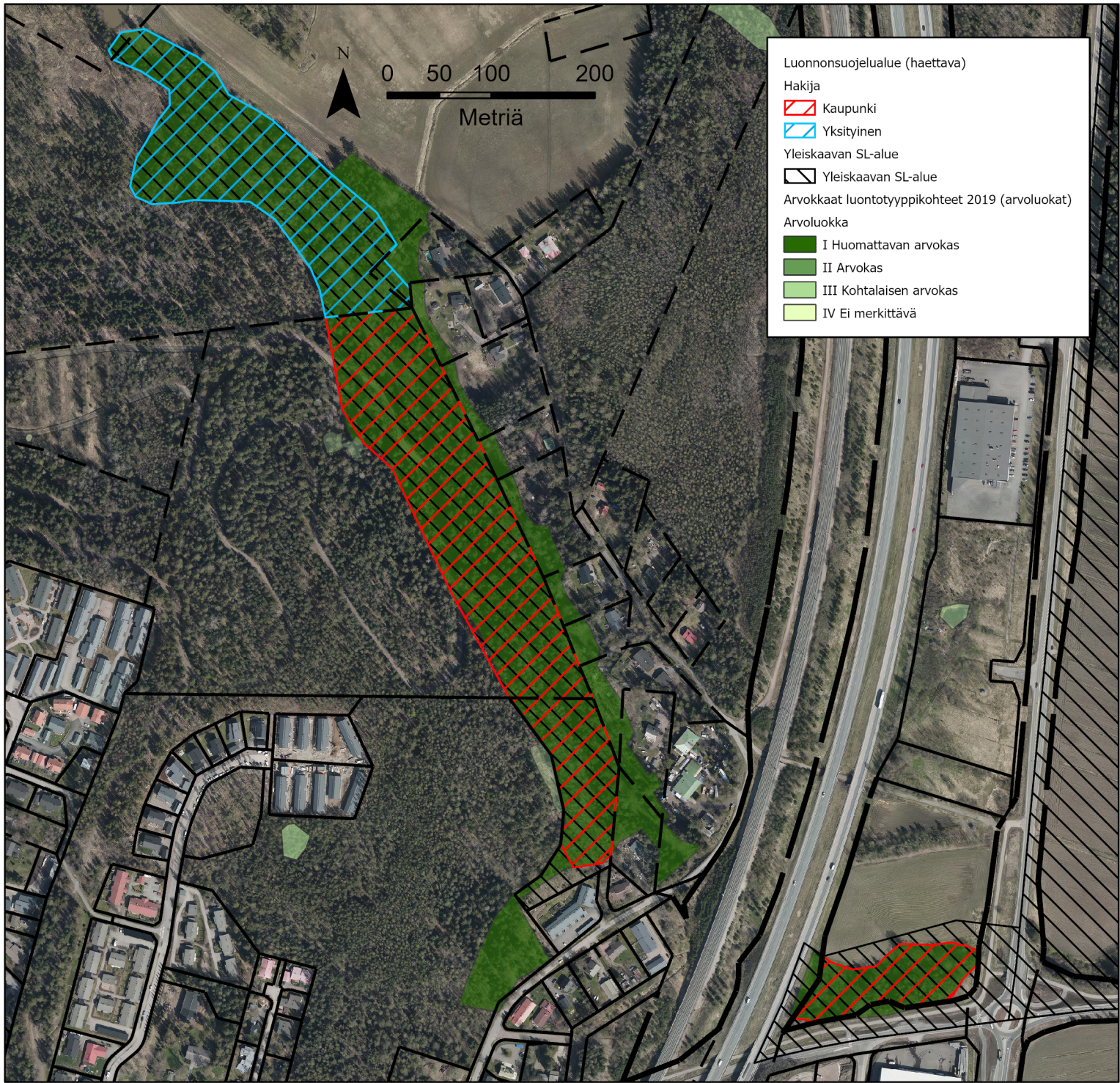
Maanomistaja: Järvenpään kaupunki


.2022

---

## LIITTEET

Kartta  
Kiinteistörekisteriote  
Rasitetodistus



|  |  |  |                 |
|--|--|--|-----------------|
| <b>ID</b>  | 51 (kartta s. 25)  |  |                 |
| <b>Pinta-ala (ha)</b>  | 10,6   |  |                 |
| <b>Lakistatus</b>  | Metsälaki (rehevät lehtolaikut ja pienvesien välittömät lähiympäristöt), vesilaki (purot)  |  |                 |
| <b>Luontotyytit</b>  | Sinivuokko-käenkaalityypin (HeOT) ja vuohenputkityypin (AegT) tuoreita runsasravinteisia lehtoja sekä savimaiden latvapurot, valtakunnallisesti erittäin uhanalaisia (EN) luontotyyppiä; hiirenporras-käenkaalityypin (AthOT) kostea keskisravinteinen lehto, valtakunnallisesti silmälläpidettävä (NT) luontotyyppi; käenkaali-oravanmarjatyyppin (OMaT) tuore keskisravinteinen lehto, valtakunnallisesti vaarantunut (VU) luontotyyppi  |  |                 |
| <b>LAKU*-kriteeri</b>  | Vähintään 5 ha laajuiset, luonnontilaiset tai luonnontilaisen kaltaiset, runsaslehtipuustoiset varttuneet tai sitä vanhemmat metsät, joissa on lahoa lehtipuuta yli 5 m <sup>3</sup> /ha   |  |                 |
| <b>METSO-valintaperuste</b>  | Lehdot, joissa lahovuuston määrä on yli 10 m <sup>3</sup> /ha. Luokka I  |  |                 |
| <b>Kuvaus</b>  | <p>Isonkydön purolaakson lehto on tunnistettu arvokkaaksi luontokohteeksi jo aiemmin (huomionarvoinen kasviesiintymä nro 14 Järvenpään luontotietojärjestelmässä). Lisäksi osa siitä on rajattu jo aiemmin myös metsälakikohteina. Kohde on koko Uudenmaan mittakaavassa poikkeuksellisen laaja, runsasravinteisten puronvarsilehtojen kokonaisuus ja sen luonnontila on säilynyt hyvänä. Tällöin on suositeltava sen kaavoittamista suojelualueeksi. Puusto on lähes koko kuviolla eri-ikäisrakenteista. Järeimpien ylispuiden (kuuset, koivut ja männyt) rinnankorkeuslähimitta on 30–40 cm. Alispuina kasvaa harmaaleppää, raitaa, pihlajaa, haapaa, tuomea ja vaahteraa. Puron partaalla kasvaa runsaammin harmaaleppää sekä kiilto- ja tuhkapajua ja halavaa (<i>Salix pentandra</i>). Paikoin kasvaa laajemmin myös nuorta kuusta. Ylimpänä rinteillä vallitsee keskisravinteinen tuore lehto ja puron partaalla kostea lehto. Runsaasravinteisuudesta kertoo imikän, mustakonnanmarjan, näsiän, lehtoleinikin, lehtokortteen (<i>Equisetum pratense</i>), suokelton, kevätlinnunsilmän ja lehtotähtimön esiintyminen. Viimeksi mainittu on monin paikoin kenttäkerroksen valtalaji. Puronvarressa on myös silmälläpidettävän (NT) korpipurmikan kasvupaikka. Moottoritien ja Vanhan Lahdentien välisellä osuudella kasvaa lisäksi vaateliasta lehtosinijuurta (<i>Mercurialis perennis</i>). Muita kohteella kauttaaltaan runsaita lajeja ovat hiirenporras, käenkaali, metsäkastikka, vadelma, sormisara, vuohenputki, valkovuokko, kielo, sudenmarja, tesma ja metsäkurjenpolvi. Puronvarressa lisäksi mm. mesiangervo, luhtalemmikki, rentukka, mätässara (<i>Carex cespitosa</i>), leskenlehti, nokkonen, rönsyleinikki, käenkukka (<i>Lychnis flos-cuculi</i>), koiranvehnä, korpikaisla, luhtalitukka, rohtovirmajuuri, rantakukka ja rantanurmikka sekä pensaskerrossessa puna- ja mustaherukka. Puron itäpuolella Saukonkadun varren talojen pihat ulottuvat monin paikoin rantaan saakka. Lehtokasvillisuus on herkkä kulumiselle, joten kulkemista alueella saattaa olla hyvä rajoittaa. Pihoilta lehtoon on levinnyt haitallista vieraslajia jättipalsamia, jonka runsastumista alueella on hyvä seurata ja tarvittaessa ryhtyä toimenpiteisiin sen hävittämiseksi. Koska kohteella on luonnontilainen tai siihen rinnastettava (Ohtonen ym. 2005) vesilain puron, kohde luokitellaan kansallisesti arvokkaaksi.</p> |  |                 |
| <b>Faunatican arvoluokka</b>   | I (alueellisesti huomattavan arvokas)  | <b>Hallinnollinen arvoluokka (Söderman 2003)</b> | B (kansallinen) |
|  |  |  |                 |

\*Luonnonympäristöjen arvottamisen kriteeristö Uudellemaalle (Uudenmaan liitto 2012).